

# 检测报告

报告编号: XZZKBG20240622001-1

委托单位: 西藏日喀则高新雪莲水泥有限公司

项目名称: 西藏日喀则高新雪莲水泥有限公司 2024 年第二季度环境自行监测项目

地址: 日喀则市

检测类别: 生活饮用水、无组织废气、有组织废气、噪声

编制: \_\_\_\_\_

审核: \_\_\_\_\_

签发: \_\_\_\_\_

签发日期: 年 月 日

采样日期: 2024 年 06 月 24 日-  
2024 年 06 月 30 日

报告日期: 2024 年 07 月 08 日

西藏中科检测技术有限公司

# 说 明

- 1、 报告无“骑缝章”及“CMA 章”和检测单位检测报告专用章无效。
- 2、 报告无校核人、复核人、签发人签名无效，报告经涂改或自行删减无效。
- 3、 报告部分复制无效，全部复制报告需重新加盖检测报告专用章。
- 4、 检测方只对来样或自采样品负责。
- 5、 报告未经检测单位同意，不得用于广告，商品宣传等商业行为。
- 6、 报告只对委托方负责，需提供给第三方使用，请与委托方联系。
- 7、 对检测报告若有异议，请在收到报告后五日内向检测单位提出，逾期不受理。
- 8、 本报告分正副本，正本由送检单位存留，副本（含原始记录）由检测单位存留，如需加制本报告，需经实验室最高管理者书面授权。
- 9、 除客户特别申明并支付档案管理费外，本次检测的所有记录档案保存期限为六年。

地 址：拉萨经济技术开发区林琼岗路 16 号世峰集团孵化园 2 栋 4 层

邮 编： 850000

电 话： 0891-6801008

传 真： 0891-6801008

网 址：[www.stt-china.cn](http://www.stt-china.cn)

# 1.样品基本情况

表 1 样品基本情况

NO.1

样品类别	样品名称	样品编号/点位		采样频次		采样人员	采样时间	分析时间	样品状态描述
				次数	天数				
空气与废气	有组织废气	FQ1-5-1	二线窑头 (E88°21'1", N29°13'25")	3	1	平措欧珠 西热朗加	2024.06.27	2024.06.28- 2024.07.05	前弯管、玻璃纤维滤膜、不锈钢拖网、密封铝圈密封保存完好, 无破损。
		FQ1-5-2							前弯管、玻璃纤维滤膜、不锈钢拖网、密封铝圈密封保存完好, 无破损。
		FQ1-5-3							前弯管、玻璃纤维滤膜、不锈钢拖网、密封铝圈密封保存完好, 无破损。
		FQ1-6-1	二线窑尾 (E88°21'1", N29°13'30")	3	1	平措欧珠 西热朗加	2024.06.28	2024.07.01- 2024.07.05	前弯管、玻璃纤维滤膜、不锈钢拖网、密封铝圈、冲击型吸收管密封保存完好, 无破损。
		FQ1-6-2							前弯管、玻璃纤维滤膜、不锈钢拖网、密封铝圈、冲击型吸收管密封保存完好, 无破损。
		FQ1-6-3							前弯管、玻璃纤维滤膜、不锈钢拖网、密封铝圈、冲击型吸收管密封保存完好, 无破损。
		FQ1-7-1	煤磨袋收尘 DA095 (E88°21'0", N29°13'27")	3	1	平措欧珠 西热朗加	2024.06.24	2024.06.28- 2024.07.05	前弯管、玻璃纤维滤膜、不锈钢拖网、密封铝圈密封保存完好, 无破损。
		FQ1-7-2							前弯管、玻璃纤维滤膜、不锈钢拖网、密封铝圈密封保存完好, 无破损。
		FQ1-7-3							前弯管、玻璃纤维滤膜、不锈钢拖网、密封铝圈密封保存完好, 无破损。

NO.2

样品类别	样品名称	样品编号/点位		采样频次		采样人员	采样时间	分析时间	样品状态描述
				次数	天数				
空气与废气	有组织废气	FQ1-8-1	水泥磨袋收尘 DA108 (E88°21'14", N29°13'28")	3	1	平措欧珠 西热朗加	2024.06.24	2024.06.28- 2024.07.05	前弯管、玻璃纤维滤膜、不锈钢拖网、密封铝圈密封保存完好, 无破损。
		FQ1-8-2							前弯管、玻璃纤维滤膜、不锈钢拖网、密封铝圈密封保存完好, 无破损。
		FQ1-8-3							前弯管、玻璃纤维滤膜、不锈钢拖网、密封铝圈密封保存完好, 无破损。
		FQ1-9-1	水泥磨袋收尘 DA052 (E88°21'16", N29°13'28")	3	1	平措欧珠 西热朗加	2024.06.24	2024.06.28- 2024.07.05	前弯管、玻璃纤维滤膜、不锈钢拖网、密封铝圈密封保存完好, 无破损。
		FQ1-9-2							前弯管、玻璃纤维滤膜、不锈钢拖网、密封铝圈密封保存完好, 无破损。
		FQ1-9-3							前弯管、玻璃纤维滤膜、不锈钢拖网、密封铝圈密封保存完好, 无破损。
		FQ1-10-1	水泥包装 DA066 (E88°21'15", N29°13'31")	3	1	平措欧珠 西热朗加	2024.06.24	2024.06.28- 2024.07.05	前弯管、玻璃纤维滤膜、不锈钢拖网、密封铝圈密封保存完好, 无破损。
		FQ1-10-2							前弯管、玻璃纤维滤膜、不锈钢拖网、密封铝圈密封保存完好, 无破损。
		FQ1-10-3							前弯管、玻璃纤维滤膜、不锈钢拖网、密封铝圈密封保存完好, 无破损。
		FQ1-11-1	水泥包装 DA067 (E88°21'15", N29°13'31")	3	1	平措欧珠 西热朗加	2024.06.24	2024.06.28- 2024.07.05	前弯管、玻璃纤维滤膜、不锈钢拖网、密封铝圈密封保存完好, 无破损。
		FQ1-11-2							前弯管、玻璃纤维滤膜、不锈钢拖网、密封铝圈密封保存完好, 无破损。
		FQ1-11-3							前弯管、玻璃纤维滤膜、不锈钢拖网、密封铝圈密封保存完好, 无破损。

NO.3

	样品名称	样品编号/点位		采样频次		采样人员	采样时间	分析时间	样品状态描述
				次数	天数				
空气与废 气	有组织废 气	FQ1-12-1	水泥包装 DA068 (E88°21'16", N29°13'31")	3	1	平措欧珠 西热朗加	2024.06.24	2024.06.28- 2024.07.05	前弯管、玻璃纤维滤膜、不锈钢拖网、密封 铝圈密封保存完好, 无破损。
		FQ1-12-2							前弯管、玻璃纤维滤膜、不锈钢拖网、密封 铝圈密封保存完好, 无破损。
		FQ1-12-3							前弯管、玻璃纤维滤膜、不锈钢拖网、密封 铝圈密封保存完好, 无破损。
		FQ1-13-1	水泥包装 DA107 (E88°21'17", N29°13'31")	3	1	平措欧珠 西热朗加	2024.06.24	2024.06.28- 2024.07.05	前弯管、玻璃纤维滤膜、不锈钢拖网、密封 铝圈密封保存完好, 无破损。
		FQ1-13-2							前弯管、玻璃纤维滤膜、不锈钢拖网、密封 铝圈密封保存完好, 无破损。
		FQ1-13-3							前弯管、玻璃纤维滤膜、不锈钢拖网、密封 铝圈密封保存完好, 无破损。
		FQ1-14-1	辅料破碎 DA009 (E88°21'7", N29°13'35")	3	1	平措欧珠 西热朗加	2024.06.25	2024.06.28- 2024.07.05	前弯管、玻璃纤维滤膜、不锈钢拖网、密封 铝圈密封保存完好, 无破损。
		FQ1-14-2							前弯管、玻璃纤维滤膜、不锈钢拖网、密封 铝圈密封保存完好, 无破损。
		FQ1-14-3							前弯管、玻璃纤维滤膜、不锈钢拖网、密封 铝圈密封保存完好, 无破损。
		FQ1-17-1	原料破碎 DA069 (E88°21'6", N29°13'35")	3	1	平措欧珠 西热朗加	2024.06.25	2024.06.28- 2024.07.05	前弯管、玻璃纤维滤膜、不锈钢拖网、密封 铝圈密封保存完好, 无破损。
		FQ1-17-2							前弯管、玻璃纤维滤膜、不锈钢拖网、密封 铝圈密封保存完好, 无破损。
		FQ1-17-3							前弯管、玻璃纤维滤膜、不锈钢拖网、密封 铝圈密封保存完好, 无破损。

NO.4

	样品名称	样品编号/点位		采样频次		采样人员	采样时间	分析时间	样品状态描述
				次数	天数				
空气与废 气	有组织废 气	FQ1-18-1	石灰石破碎 DA001 (E88°21'6", N29°13'33")	3	1	平措欧珠 西热朗加	2024.06.25	2024.06.28- 2024.07.05	前弯管、玻璃纤维滤膜、不锈钢拖网、密封铝圈密封保存完好, 无破损。
		FQ1-18-2							前弯管、玻璃纤维滤膜、不锈钢拖网、密封铝圈密封保存完好, 无破损。
		FQ1-18-3							前弯管、玻璃纤维滤膜、不锈钢拖网、密封铝圈密封保存完好, 无破损。
		FQ1-19-1	煤磨袋收尘 DA030 (E88°21'11", N29°13'29")	3	1	平措欧珠 西热朗加	2024.06.29	2024.07.01- 2024.07.05	前弯管、玻璃纤维滤膜、不锈钢拖网、密封铝圈密封保存完好, 无破损。
		FQ1-19-2							前弯管、玻璃纤维滤膜、不锈钢拖网、密封铝圈密封保存完好, 无破损。
		FQ1-19-3							前弯管、玻璃纤维滤膜、不锈钢拖网、密封铝圈密封保存完好, 无破损。
		FQ1-20-1	一线窑头常规 (E88°21'12", N29°13'26")	3	1	平措欧珠 西热朗加	2024.06.29	2024.07.01- 2024.07.05	前弯管、玻璃纤维滤膜、不锈钢拖网、密封铝圈密封保存完好, 无破损。
		FQ1-20-2							前弯管、玻璃纤维滤膜、不锈钢拖网、密封铝圈密封保存完好, 无破损。
		FQ1-20-3							前弯管、玻璃纤维滤膜、不锈钢拖网、密封铝圈密封保存完好, 无破损。
		FQ1-21-1	一线窑尾 (E88°21'11", N29°13'31")	3	1	平措欧珠 西热朗加	2024.06.30	2024.07.01- 2024.07.05	冲击型吸收管、前弯管、玻璃纤维滤膜、不锈钢拖网、密封铝圈密封保存完好, 无破损。
		FQ1-21-2							冲击型吸收管、前弯管、玻璃纤维滤膜、不锈钢拖网、密封铝圈密封保存完好, 无破损。
		FQ1-21-3							冲击型吸收管、前弯管、玻璃纤维滤膜、不锈钢拖网、密封铝圈密封保存完好, 无破损。

NO.5

样品类别	样品名称	样品编号/点位		采样频次		采样人员	采样时间	分析时间	样品状态描述
				次数	天数				
空气与 废气	无组织 废气	FQ1-1-1	上风向监测点 (E88°21'18", N29°13'39")	3	1	平措欧珠 西热朗加	2024.06.26	2024.06.28- 2024.07.01	玻璃纤维滤膜,吸收液密封保存完好,无破损。
		FQ1-1-2							玻璃纤维滤膜,吸收液密封保存完好,无破损。
		FQ1-1-3							玻璃纤维滤膜,吸收液密封保存完好,无破损。
		FQ1-2-1	下风向 1 号监测点 (E88°20'54", N29°13'21")	3	1	平措欧珠 西热朗加	2024.06.26	2024.06.28- 2024.07.01	玻璃纤维滤膜,吸收液密封保存完好,无破损。
		FQ1-2-2							玻璃纤维滤膜,吸收液密封保存完好,无破损。
		FQ1-2-3							玻璃纤维滤膜,吸收液密封保存完好,无破损。
		FQ1-3-1	下风向 2 号监测点 (E88°20'56", N29°13'20")	3	1	平措欧珠 西热朗加	2024.06.26	2024.06.28- 2024.07.01	玻璃纤维滤膜,吸收液密封保存完好,无破损。
		FQ1-3-2							玻璃纤维滤膜,吸收液密封保存完好,无破损。
		FQ1-3-3							玻璃纤维滤膜,吸收液密封保存完好,无破损。
		FQ1-4-1	下风向 3 号监测点 (E88°21'1", N29°13'21")	3	1	平措欧珠 西热朗加	2024.06.26	2024.06.28- 2024.07.01	玻璃纤维滤膜,吸收液密封保存完好,无破损。
		FQ1-4-2							玻璃纤维滤膜,吸收液密封保存完好,无破损。
		FQ1-4-3							玻璃纤维滤膜,吸收液密封保存完好,无破损。
生活饮 用水	生活饮 用水	YYS1-1-1	生活饮用水监测点 (E88°21'18", N29°13'31")	1	1	平措欧珠 西热朗加	2024.06.25	2024.06.28- 2024.07.05	水样无色,无味,无浮油,无浑浊。
噪声与 振动	厂界噪 声	厂界外东侧 1m 处		2	1	平措欧珠 西热朗加	2024.06.26 - 2024.06.27	-	-
		厂界外南侧 1m 处							
		厂界外西侧 1m 处							
		厂界外北侧 1m 处							
	敏感点 噪声	吉定镇小学 (E88°21'20", N29°13'0")		2	1	平措欧珠 西热朗加	2024.06.26 - 2024.06.27	-	-
		丹丹村 (E88°20'4", N29°13'32")							
加木村 (E88°21'31", N29°14'2")									

## 2.生产工单编号、检测类别、项目、方法、设备

表 2 检测分析及主要仪器设备一览表

NO.1

生产工单编号	样品名称	检测项目	检测方法	检测和分析设备	仪器型号/编号	分析人员	最低检出限
XZZKSC 20240622001	有组织废气	颗粒物	HJ 836-2017 固定污染源废气 低浓度颗粒物的测定 重量法	电子天平	FA2004X STT-FX0083	古桑拉宗	1.0mg/m <sup>3</sup>
		氨	HJ 533-2009 环境空气和废气 氨的测定 纳氏试剂分光光度法	可见分光光度计	721G /STT-FX0026	白珍	0.01mg/m <sup>3</sup>
		汞及其化合物	HJ543-2009 固定污染源废气汞的测定 冷原子吸收分光光度法(暂行)	冷原子吸收测汞仪	F732-VJ STT-FX0074	次仁曲吉	0.0025mg/m <sup>3</sup>
		氟化物	HJ/T 67-2001 大气固定污染源氟化物的测定 离子选择电极法	离子计	PXSJ-270F STT-FX0084	古桑拉宗	6×10 <sup>-2</sup> mg/m <sup>3</sup>
		氮氧化物	HJ 693-2014 固定污染源废气氮氧化物的测定 定电位电解法	自动烟尘烟气综合测试仪、双路烟气采样器	ZR-3260/STT-XC0116 ZR-3712/STT-XC0002	平措欧珠 西热朗加	3mg/m <sup>3</sup>
		二氧化硫	HJ/T 57-2017 固定污染源排气中二氧化硫的测定 定电位电解法	自动烟尘烟气综合测试仪、双路烟气采样器	ZR-3260/STT-XC0116 ZR-3712/STT-XC0002	平措欧珠 西热朗加	3mg/m <sup>3</sup>
XZZKSC 20240622001	无组织废气	颗粒物	HJ1263-2022 环境空气 总悬浮颗粒物的测定 重量法	电子天平	FA2004X STT-FX0083	古桑拉宗	0.007mg/m <sup>3</sup>



NO.2

生产工单编号	样品名称	检测项目	检测方法	检测和分析设备	仪器型号/编号	分析人员	最低检出限
XZZKSC 20240622001	无组织废气	氨	HJ 533-2009 环境空气和废气 氨的测定 纳氏试剂分光光度法	可见分光光度计	721G /STT-FX0026	白珍	0.01mg/m <sup>3</sup>
XZZKSC 20240622001	生活饮用水	总大肠 菌群	GB/T5750.12-2023(5.1) 生活饮用水标准检验方法第 12 部分: 微生物指标 多管发酵法	电热恒温培养箱	DHP-9052 STT-FX0047	次仁曲吉	-
		大肠埃希氏菌	GB/T5750.12-2023 (7.1) 生活饮用水标准检验方法第 12 部分: 微生物指标 多管发酵法	电热恒温培养箱	DHP-9052 STT-FX0047	次仁曲吉	-
		色度	GB/T5750.4-2023 (4.1) 生活饮用水标准检验方法第 4 部分: 感 官性状和物理指标 铂-钴标准比色法	具塞比色管	-	索朗措萨	5 度
		菌落总数	GB/T5750.12-2023(4.1) 生活饮用水标准检验方法第 12 部分: 微生物指标 平皿计数法	电热恒温培养箱	DHP-9052 STT-FX0048	次仁曲吉	-
		硝酸盐氮	GB/T5750.5-2023 (8.2) 生活饮用水标准检验方法第 5 部分: 无 机非金属指标 紫外分光光度法	紫外可见分光光 度计	T6 新世纪 STT-FX0090	斯郎拥西	0.2mg/L
		氨 (以 N 计)	GB/T5750.5-2023 (11.1) 生活饮用水标准检验方法第 5 部分: 无 机非金属指标纳氏试剂分光光度法	可见分光光度计	721G STT-FX0026	白珍	0.02mg/L
		三溴甲烷	HJ 639-2012 水质 挥发性有机物的测定 吹扫捕集/气相色谱-质谱法	气相色谱质谱联 用仪	QP2010SE STT-FX0098	平措卓玛	0.0005mg/L

NO.3

生产工单编号	样品名称	检测项目	检测方法	检测和分析设备	仪器型号/编号	分析人员	最低检出限
XZZKSC 20240622001	生活饮用水	砷	GB/T5750.6-2023 (9.1) 生活饮用水标准检验方法第 6 部分: 金属和类金属指标氢化物原子荧光法	原子荧光光度计	AFS-2202E STT-FX0027	次仁曲吉	0.001mg/L
		镉	GB/T5750.6-2023 (12.1) 生活饮用水标准检验方法第 6 部分: 金属和类金属指标无火焰原子吸收分光光度法	原子吸收分光光度计	TAS-990 STT-FX0003	达尔杰	0.0005mg/L
		六价铬	GB/T5750.6-2023 (13.1) 生活饮用水标准检验方法第 6 部分: 金属和类金属指标二苯碳酰二肼分光光度法	可见分光光度计	721G STT-FX0026	白珍	0.004mg/L
		铅	GB/T5750.6-2023 (14.1) 生活饮用水标准检验方法第 6 部分: 金属和类金属指标无火焰原子吸收分光光度法	原子吸收分光光度计	TAS-990 STT-FX0003	达尔杰	0.0025mg/L
		汞	GB/T5750.6-2023 (11.1) 生活饮用水标准检验方法第 6 部分: 金属和类金属指标原子荧光法	原子荧光光度计	AFS-2202E STT-FX0027	次仁曲吉	0.0001mg/L
		浑浊度	GB/T5750.4-2023 (5.2) 生活饮用水标准检验方法第 4 部分: 感官性状和物理指标 目视比浊法-福尔马肼标准	浊度计	SGZ-200AS STT-FX0011	白珍	1NTU
		氰化物	GB/T5750.5-2023 (7.1) 生活饮用水标准检验方法第 5 部分: 无机非金属指标异烟酸-吡唑啉酮分光光度法	可见分光光度计	721G STT-FX0026	斯郎拥西	0.002mg/L
		氟化物	GB/T5750.5-2023 (6.1) 生活饮用水标准检验方法第 5 部分: 无机非金属指标 离子选择电极法	离子计	PXS-270F STT-FX0084	古桑拉宗	0.2mg/L

NO.4

生产工单编号	样品名称	检测项目	检测方法	检测和分析设备	仪器型号/编号	分析人员	最低检出限	
XZZKSC 20240622001	生活饮用水	三卤甲烷	三氯甲烷	生活饮用水标准检验方法第 10 部分: 消毒副产物指标 毛细管柱气相色谱法 GB/T 5750.10-2023 (4.1)	气相色谱仪	GC9790II STT-FX0077	平措卓玛	0.0002mg/L
			三溴甲烷	HJ 639-2012 水质 挥发性有机物的测定 吹扫捕集/气相色谱-质谱法	气相色谱质谱联用仪	QP2010SE STT-FX0098	平措卓玛	0.0005mg/L
			一氯二溴甲烷	GB/T5750.10-2023 (7.2) 生活饮用水标准检验方法第 10 部分: 消毒副产物指标 顶空毛细管柱气相色谱法	气相色谱仪	GC9790II STT-FX0077	平措卓玛	0.000016mg/L
			二氯一溴甲烷	GB/T5750.10-2023 (6.2) 生活饮用水标准检验方法第 10 部分: 消毒副产物指标 顶空毛细管柱气相色谱法	气相色谱仪	GC9790II STT-FX0077	平措卓玛	0.000015mg/L
		溴酸盐	GB/T5750.10-2023 (22.1) 生活饮用水标准检验方法第 10 部分: 消毒副产物指标 离子色谱法-氢氧根系统淋洗液	离子色谱仪	CIC-D120 STT-FX0089	古桑拉宗	0.005mg/L	
		亚氯酸盐	GB/T5750.10-2023 (20.1) 生活饮用水标准检验方法第 10 部分: 消毒副产物指标 碘量法	滴定管	-	索朗措萨	0.04mg/L	
		氯酸盐	GB/T5750.10-2023 (21.1) 生活饮用水标准检验方法第 10 部分: 消毒副产物指标 碘量法	滴定管	-	索朗措萨	0.23mg/L	
		臭和味	GB/T5750.4-2023 (6.1) 生活饮用水标准检验方法第 4 部分: 感官性状和物理指标 嗅气和尝味法	-	-	斯郎拥西	-	

NO.5

生产工单编号	样品名称	检测项目	检测方法	检测和分析设备	仪器型号/编号	分析人员	最低检出限
XZZKSC 20240622001	生活饮用水	肉眼可见物	GB/T5750.4-2023 (7.1) 生活饮用水标准检验方法第 4 部分: 感官性状和物理指标 直接观察法	-	-	斯郎拥西	-
		pH 值	GB/T5750.4-2023 (8.1) 生活饮用水标准检验方法第 4 部分: 感官性状和物理指标 玻璃电极法	酸度计	PHS-3C STT-FX0009	曲央卓玛	-
		铝	GB/T5750.6-2023 (4.3) 生活饮用水标准检验方法第 6 部分: 金属和类金属指标无火焰原子吸收分光光度法	原子吸收分光光度计	TAS-990 STT-FX0003	达尔杰	0.010mg/L
		铁	GB/T5750.6-2023 (5.1) 生活饮用水标准检验方法第 6 部分: 金属和类金属指标火焰原子吸收分光光度法	原子吸收分光光度计	TAS-990 STT-FX0003	达尔杰	0.3mg/L
		锰	GB/T5750.6-2023 (6.1) 生活饮用水标准检验方法第 6 部分: 金属和类金属指标火焰原子吸收分光光度法	原子吸收分光光度计	TAS-990 STT-FX0003	达尔杰	0.1mg/L
		铜	GB/T5750.6-2023 (7.2) 生活饮用水标准检验方法第 6 部分: 金属和类金属指标火焰原子吸收分光光度法	原子吸收分光光度计	TAS-990 STT-FX0003	达尔杰	0.2mg/L
		锌	GB/T5750.6-2023 (8.1) 生活饮用水标准检验方法第 6 部分: 金属和类金属指标火焰原子吸收分光光度法	原子吸收分光光度计	TAS-990 STT-FX0003	达尔杰	0.05mg/L
		氯化物	GB/T5750.5-2023 (5.1) 生活饮用水标准检验方法第 5 部分: 无机非金属指标 硝酸银容量法	滴定管	-	曲央卓玛	1.0mg/L

NO.6

生产工单编号	样品名称	检测项目	检测方法	检测和分析设备	仪器型号/编号	分析人员	最低检出限
XZZKSC 20240622001	生活饮用水	硫酸盐	GB/T5750.5-2023 (4.1) 生活饮用水标准检验方法第 5 部分: 无机非金属指标 硫酸钡比浊法	可见分光光度计	721G STT-FX0026	古桑拉宗	5mg/L
		溶解性总固体	GB/T5750.4-2023 (11.1) 生活饮用水标准检验方法第 4 部分: 感官性状和物理指标 称量法	电子天平	FA2004X STT-FX0083	白珍	-
		总硬度	GB/T5750.4-2023 (10.1) 生活饮用水标准检验方法第 4 部分: 感官性状和物理指标 乙二胺四乙酸二钠 滴定法	滴定管	-	曲央卓玛	1.0mg/L
		高锰酸盐指数	GB/T5750.7-2023 (4.1) 生活饮用水标准检验方法第 7 部分: 有机物综合指标酸性高锰酸钾滴定法	滴定管	-	曲央卓玛	0.05mg/L
		二氯乙酸	GB/T5750.10-2023 (15.1) 生活饮用水标准检验方法第 10 部分: 消毒副产物 指标液液萃取衍生气相色谱法	气相色谱仪	GC9790II STT-FX0077	平措卓玛	0.002mg/L
		三氯乙酸	GB/T5750.10-2023 (16.1) 生活饮用水标准检验方法第 10 部分: 消毒副产物 指标液液萃取衍生气相色谱法	气相色谱仪	GC9790II STT-FX0077	平措卓玛	0.001mg/L
		总 $\alpha$ 放射性	GB/T5750.13-2023 (4.1.8.3) 生活饮用水标准检验方法第 13 部分: 放射性指标低本底总 $\alpha$ 检测法	低本底 $\alpha$ 、 $\beta$ 测量仪	HD-2011 STT-FX0071	平措卓玛	0.02Bq/L
		总 $\beta$ 放射性	GB/T5750.13-2023 (5.1) 生活饮用水标准检验方法第 13 部分: 放射性指标低本底总 $\beta$ 检测法	低本底 $\alpha$ 、 $\beta$ 测量仪	HD-2011 STT-FX0071	平措卓玛	0.03Bq/L

NO.7

生产工单编号	样品名称	检测项目	检测方法	检测和分析设备	仪器型号/编号	分析人员	最低检出限
XZZKSC 20240622001	噪声	厂界噪声	GB12348-2008 工业企业厂界环境噪声排放标准	噪声分析仪	AWA6228+ STT-XC0110	平措欧珠 西热朗加	-
		环境噪声	GB 3096-2008 声环境质量标准	环境噪声分析仪	AWA6256B+ STT-XC0019	平措欧珠 西热朗加	-

### 3.检测结果

表 3-1 无组织废气检测结果表

NO.1

检测项目	检测点位/样品编号/检测结果					
	上风向监测点 (E88°21'18", N29°13'39")			下风向 1 号监测点 (E88°20'54", N29°13'21")		
	FQ1-1-1	FQ1-1-2	FQ1-1-3	FQ1-2-1	FQ1-2-2	FQ1-2-3
颗粒物 (mg/m <sup>3</sup> )	0.100	0.117	0.117	0.133	0.150	0.150
氨 (mg/m <sup>3</sup> )	0.01	0.02	0.02	0.05	0.06	0.06
检测项目	检测点位/样品编号/检测结果					
	下风向 2 号监测点 (E88°20'56", N29°13'20")			下风向 3 号监测点 (E88°21'1", N29°13'21")		
	FQ1-3-1	FQ1-3-2	FQ1-3-3	FQ1-4-1	FQ1-4-2	FQ1-4-3
颗粒物 (mg/m <sup>3</sup> )	0.183	0.167	0.200	0.217	0.183	0.183
氨 (mg/m <sup>3</sup> )	0.07	0.08	0.09	0.09	0.09	0.10

NO.2

检测点位	气象要素记录表							
	采样日期	气温 (°C)	气压 (kPa)	相对湿度 (%)	风向	风速 (m/s)	天气状况	记录人
上风向监测点	2024.06.26	10.2-15.8	57.3	23-26	北风	1.0	晴	平措欧珠 西热朗加
下风向 1 号监测点		10.2-15.8	57.3	23-26	北风	1.0	晴	
下风向 2 号监测点		10.2-15.8	57.3	23-26	北风	1.0	晴	
下风向 3 号监测点		10.2-15.8	57.3	23-26	北风	1.0	晴	

表 3-2 有组织废气检测结果表

NO.1

检测项目 (单位)		检测点位/样品编号/检测结果					
		二线窑头 (E88°21'1", N29°13'25")			煤磨袋收尘 DA095 (E88°21'0", N29°13'27")		
		FQ1-5-1	FQ1-5-2	FQ1-5-3	FQ1-7-1	FQ1-7-2	FQ1-7-3
颗粒物	实测浓度 (mg/m <sup>3</sup> )	8.6	8.5	8.8	10.9	10.3	10.6
	标干流量 (m <sup>3</sup> /h)	201476	199865	202725	39791	38894	38957
	排放速率 (kg/h)	1.7327	1.6989	1.7840	0.4337	0.4006	0.4129
检测项目 (单位)		检测点位/样品编号/检测结果					
		水泥磨袋收尘 DA108 (E88°21'14", N29°13'28")			水泥磨袋收尘 DA052 (E88°21'16", N29°13'28")		
		FQ1-8-1	FQ1-8-2	FQ1-8-3	FQ1-9-1	FQ1-9-2	FQ1-9-3
颗粒物	实测浓度 (mg/m <sup>3</sup> )	11.5	10.8	12.2	11.8	11.7	11.0
	标干流量 (m <sup>3</sup> /h)	324896	329784	320378	114857	114328	114981
	排放速率 (kg/h)	3.7363	3.5617	3.9086	1.3553	1.3376	1.2648
检测项目 (单位)		检测点位/样品编号/检测结果					
		水泥包装 DA066 (E88°21'15", N29°13'31")			水泥包装 DA067 (E88°21'15", N29°13'31")		
		FQ1-10-1	FQ1-10-2	FQ1-10-3	FQ1-11-1	FQ1-11-2	FQ1-11-3
颗粒物	实测浓度 (mg/m <sup>3</sup> )	11.0	11.0	11.8	10.5	11.7	11.4
	标干流量 (m <sup>3</sup> /h)	15871	15098	15342	16381	16028	16564
	排放速率 (kg/h)	0.1746	0.1661	0.1810	0.1720	0.1875	0.1888



NO.2

检测项目 (单位)		检测点位/样品编号/检测结果								
		水泥包装 DA068 (E88°21'16", N29°13'31")			水泥包装 DA107 (E88°21'17", N29°13'31")					
		FQ1-12-1	FQ1-12-2	FQ1-12-3	FQ1-13-1	FQ1-13-2	FQ1-13-3			
颗粒物	实测浓度 (mg/m <sup>3</sup> )	12.0	11.9	12.5	11.5	10.9	11.3			
	标干流量 (m <sup>3</sup> /h)	15048	15157	15091	16028	16146	16397			
	排放速率 (kg/h)	0.1806	0.1804	0.1886	0.1843	0.1760	0.1853			
检测项目 (单位)		检测点位/样品编号/检测结果								
		辅料破碎 DA009 (E88°21'7", N29°13'35")			原料破碎 DA069 (E88°21'6", N29°13'35")					
		FQ1-14-1	FQ1-14-2	FQ1-14-3	FQ1-17-1	FQ1-17-2	FQ1-17-3			
颗粒物	实测浓度 (mg/m <sup>3</sup> )	9.8	9.0	10.5	12.7	10.8	11.3			
	标干流量 (m <sup>3</sup> /h)	10217	9418	9927	10491	11876	10982			
	排放速率 (kg/h)	0.1001	0.0848	0.1042	0.1332	0.1283	0.1241			
检测项目 (单位)		检测点位/样品编号/检测结果								
		石灰石破碎 DA001 (E88°21'6", N29°13'33")			煤磨袋收尘 DA030 (E88°21'11", N29°13'29")			一线窑头常规 (E88°21'12", N29°13'26")		
		FQ1-18-1	FQ1-18-2	FQ1-18-3	FQ1-19-1	FQ1-19-2	FQ1-19-3	FQ1-20-1	FQ1-20-2	FQ1-20-3
颗粒物	实测浓度 (mg/m <sup>3</sup> )	11.8	10.1	10.3	11.2	10.6	11.0	6.2	6.5	6.4
	标干流量 (m <sup>3</sup> /h)	9874	10347	9628	38107	37921	38346	48110	48874	48084
	排放速率 (kg/h)	0.1165	0.1045	0.0992	0.4268	0.4020	0.4218	0.2983	0.3177	0.3077

检测项目 (单位)		检测点位/样品编号/检测结果					
		二线窑尾 (E88°21'1", N29°13'30")			一线窑尾 (E88°21'11", N29°13'31")		
		FQ1-6-1	FQ1-6-2	FQ1-6-3	FQ1-21-1	FQ1-21-2	FQ1-21-3
颗粒物	实测浓度 (mg/m <sup>3</sup> )	21.3	21.6	21.0	11.8	10.5	11.9
	折算浓度 (mg/m <sup>3</sup> )	20.6	21.4	20.6	14.1	12.3	14.7
	标干流量 (m <sup>3</sup> /h)	399841	398765	393451	322974	322825	323963
	排放速率 (kg/h)	8.5166	8.6133	8.2625	3.8111	3.3897	3.8552
氨	实测浓度 (mg/m <sup>3</sup> )	0.11	0.13	0.13	0.14	0.13	0.15
	折算浓度 (mg/m <sup>3</sup> )	0.11	0.13	0.13	0.17	0.15	0.19
	标干流量 (m <sup>3</sup> /h)	399841	398765	393451	322974	322825	323963
	排放速率 (kg/h)	0.0440	0.0518	0.0511	0.0452	0.0420	0.0486
汞及其化合物	实测浓度 (mg/m <sup>3</sup> )	<2.5×10 <sup>-3</sup>	<2.5×10 <sup>-3</sup>	<2.5×10 <sup>-3</sup>	<2.5×10 <sup>-3</sup>	<2.5×10 <sup>-3</sup>	<2.5×10 <sup>-3</sup>
	折算浓度 (mg/m <sup>3</sup> )	0.0012	0.0012	0.0012	0.0015	0.0015	0.0015
	标干流量 (m <sup>3</sup> /h)	399841	398765	393451	322974	322825	323963
	排放速率 (kg/h)	0.0005	0.0005	0.0005	0.0004	0.0004	0.0004
氟化物	实测浓度 (mg/m <sup>3</sup> )	<6×10 <sup>-2</sup>	<6×10 <sup>-2</sup>	<6×10 <sup>-2</sup>	<6×10 <sup>-2</sup>	<6×10 <sup>-2</sup>	<6×10 <sup>-2</sup>
	折算浓度 (mg/m <sup>3</sup> )	0.03	0.03	0.03	0.04	0.04	0.04
	标干流量 (m <sup>3</sup> /h)	399841	398765	393451	322974	322825	323963
	排放速率 (kg/h)	0.0120	0.0120	0.0118	0.0097	0.0097	0.0097

NO.4

检测项目 (单位)		检测点位/样品编号/检测结果					
		二线窑尾 (E88°21'1", N29°13'30")			一线窑尾 (E88°21'11", N29°13'31")		
		FQ1-6-1	FQ1-6-2	FQ1-6-3	FQ1-21-1	FQ1-21-2	FQ1-21-3
氮氧化物	实测浓度 (mg/m <sup>3</sup> )	363.7	369.1	374.9	278.4	292.7	261.2
	折算浓度 (mg/m <sup>3</sup> )	350.94	365.77	368.21	332.87	342.52	322.83
	标干流量 (m <sup>3</sup> /h)	399841	398765	393451	322974	322825	323963
	排放速率 (kg/h)	145.42	147.18	147.50	89.92	94.49	84.62
二氧化硫	实测浓度 (mg/m <sup>3</sup> )	0.3	0.7	0.4	0.4	0.5	0.4
	折算浓度 (mg/m <sup>3</sup> )	0.29	0.69	0.39	0.48	0.59	0.49
	标干流量 (m <sup>3</sup> /h)	399841	398765	393451	322974	322825	323963
	排放速率 (kg/h)	0.12	0.28	0.16	0.13	0.16	0.13
备注		1. “<”表示检测结果低于方法检出限; 2.基准含氧量百分率, 水泥窑及窑尾余热利用系统排气为 10。					

NO.5

检测点位/样品编号		烟气参数						
		含氧量 (%)	流速 (m/s)	截面积 (m <sup>2</sup> )	烟温 (°C)	含湿量 (%)	标干流量(m <sup>3</sup> /h)	排风量(m <sup>3</sup> /h)
二线窑头 (E88°21'1", N29°13'25")	FQ1-5-1	19.7	13.4	8.0425	73.9	3.38	201476	416914.20
	FQ1-5-2	19.8	12.9	8.0425	72.4	3.24	199865	401357.70
	FQ1-5-3	19.6	12.1	8.0425	72.9	3.27	202725	376467.30
煤磨袋收尘 DA095 (E88°21'0", N29°13'27")	FQ1-7-1	17.2	16.1	1.3685	63.7	5.91	39791	79318.26
	FQ1-7-2	17.3	15.9	1.3685	63.1	6.04	38894	78332.94
	FQ1-7-3	17.4	15.7	1.3685	63.3	6.38	38957	77347.62
水泥磨袋收尘 DA108 (E88°21'14", N29°13'28")	FQ1-8-1	17.9	14.8	12.5664	51.6	4.93	324896	669537.79
	FQ1-8-2	17.4	14.3	12.5664	52.4	5.01	329784	646918.27
	FQ1-8-3	17.6	14.7	12.5664	51.9	5.12	320378	665013.89
水泥磨袋收尘 DA052 (E88°21'16", N29°13'28")	FQ1-9-1	17.9	15.3	4.1548	53.9	5.81	114857	228846.38
	FQ1-9-2	17.8	14.9	4.1548	54.1	5.53	114328	222863.47
	FQ1-9-3	17.9	15.1	4.1548	54.7	5.97	114981	225854.93
水泥包装 DA066 (E88°21'15", N29°13'31")	FQ1-10-1	15.9	16.7	0.5027	39.4	5.12	15871	30222.32
	FQ1-10-2	15.8	16.3	0.5027	39.7	5.46	15098	29498.44
	FQ1-10-3	16.0	16.9	0.5027	38.9	5.78	15342	30584.27
水泥包装 DA067 (E88°21'15", N29°13'31")	FQ1-11-1	16.3	17.3	0.5027	38.1	4.03	16381	31308.16
	FQ1-11-2	16.9	17.9	0.5027	36.3	4.92	16028	32393.99
	FQ1-11-3	17.4	18.1	0.5027	37.9	5.08	16564	32755.93
水泥包装 DA068 (E88°21'16", N29°13'31")	FQ1-12-1	16.4	16.1	0.5027	43.7	5.94	15048	29136.49
	FQ1-12-2	16.9	16.8	0.5027	42.1	5.86	15157	30403.30
	FQ1-12-3	16.1	15.9	0.5027	44.6	5.61	15091	28774.55

NO.6

检测点位/样品编号		烟气参数						
		含氧量 (%)	流速 (m/s)	截面积 (m <sup>2</sup> )	烟温 (°C)	含湿量 (%)	标流干量 (m <sup>3</sup> /h)	排风量 (m <sup>3</sup> /h)
水泥包装 DA107 (E88°21'17", N29°13'31")	FQ1-13-1	15.8	17.8	0.5027	36.3	4.91	16028	32213.02
	FQ1-13-2	15.7	17.1	0.5027	35.9	4.54	16146	30946.21
	FQ1-13-3	15.9	17.3	0.5027	36.1	4.21	16397	31308.16
辅料破碎 DA009 (E88°21'7", N29°13'35")	FQ1-14-1	18.9	13.1	0.3848	34.8	17.81	10217	18147.17
	FQ1-14-2	19.0	12.8	0.3848	35.1	16.57	9418	17731.58
	FQ1-14-3	18.8	11.4	0.3848	36.3	16.03	9927	15792.19
原料破碎 DA069 (E88°21'6", N29°13'35")	FQ1-17-1	17.4	14.8	0.3848	35.6	15.81	10491	20502.14
	FQ1-17-2	17.6	14.3	0.3848	34.1	14.92	11876	19809.50
	FQ1-17-3	17.3	14.9	0.3848	35.5	15.49	10982	20640.67
石灰石破碎 DA001 (E88°21'6", N29°13'33")	FQ1-18-1	17.1	12.9	0.3848	31.8	16.81	9874	17870.11
	FQ1-18-2	17.4	13.1	0.3848	32.9	16.39	10347	18147.17
	FQ1-18-3	17.2	12.7	0.3848	31.3	16.47	9628	17593.06
煤磨袋收尘 DA030 (E88°21'11", N29°13'29")	FQ1-19-1	17.3	15.8	1.3685	54.7	5.91	38107	77840.28
	FQ1-19-2	17.6	15.1	1.3685	54.1	5.87	37921	74391.66
	FQ1-19-3	17.8	14.7	1.3685	53.8	5.02	38346	72421.02
一线窑头常规 (E88°21'12", N29°13'26")	FQ1-20-1	17.3	4.3	5.9396	79.4	2.94	48110	91945.01
	FQ1-20-2	17.6	3.9	5.9396	83.7	2.91	48874	83391.98
	FQ1-20-3	17.3	4.5	5.9396	81.9	2.89	48084	96221.52

NO.7

检测点位/样品编号		烟气参数						
		含氧量 (%)	流速 (m/s)	截面积 (m <sup>2</sup> )	烟温 (°C)	含湿量 (%)	标流干量 (m <sup>3</sup> /h)	排风量 (m <sup>3</sup> /h)
二线窑尾 (E88°21'1", N29°13'30")	FQ1-6-1 (1)	9.6	20.7	10.1788	135.3	9.98	399841	758524.18
	FQ1-6-1 (2)	9.6	20.7	10.1788	135.3	9.98	399841	758524.18
	FQ1-6-1 (3)	9.6	20.7	10.1788	135.3	9.98	399841	758524.18
	FQ1-6-1 (4)	9.6	20.7	10.1788	135.3	9.98	399841	758524.18
	FQ1-6-1 (5)	9.6	20.7	10.1788	135.3	9.98	399841	758524.18
	FQ1-6-1 (6)	9.6	20.7	10.1788	135.3	9.98	399841	758524.18
	FQ1-6-2 (1)	9.9	21.3	10.1788	139.6	10.09	398765	780510.38
	FQ1-6-2 (2)	9.9	21.3	10.1788	139.6	10.09	398765	780510.38
	FQ1-6-2 (3)	9.9	21.3	10.1788	139.6	10.09	398765	780510.38
	FQ1-6-2 (4)	9.9	21.3	10.1788	139.6	10.09	398765	780510.38
	FQ1-6-2 (5)	9.9	21.3	10.1788	139.6	10.09	398765	780510.38
	FQ1-6-2 (6)	9.9	21.3	10.1788	139.6	10.09	398765	780510.38
	FQ1-6-3 (1)	9.8	20.5	10.1788	137.2	10.64	393451	751195.44
	FQ1-6-3 (2)	9.8	20.5	10.1788	137.2	10.64	393451	751195.44
	FQ1-6-3 (3)	9.8	20.5	10.1788	137.2	10.64	393451	751195.44
	FQ1-6-3 (4)	9.8	20.5	10.1788	137.2	10.64	393451	751195.44
	FQ1-6-3 (5)	9.8	20.5	10.1788	137.2	10.64	393451	751195.44
	FQ1-6-3 (6)	9.8	20.5	10.1788	137.2	10.64	393451	751195.44

检测点位/样品编号		烟气参数						
		含氧量 (%)	流速 (m/s)	截面积 (m <sup>2</sup> )	烟温 (°C)	含湿量 (%)	标流干量 (m <sup>3</sup> /h)	排风量 (m <sup>3</sup> /h)
一线窑尾 (E88°21'11", N29°13'31")	FQ1-21-1 (1)	11.8	21.7	8.0425	113.8	10.87	322974	628280.10
	FQ1-21-1 (2)	11.8	21.7	8.0425	113.8	10.87	322974	628280.10
	FQ1-21-1 (3)	11.8	21.7	8.0425	113.8	10.87	322974	628280.10
	FQ1-21-1 (4)	11.8	21.7	8.0425	113.8	10.87	322974	628280.10
	FQ1-21-1 (5)	11.8	21.7	8.0425	113.8	10.87	322974	628280.10
	FQ1-21-1 (6)	11.8	21.7	8.0425	113.8	10.87	322974	628280.10
	FQ1-21-2 (1)	11.6	22.3	8.0425	119.1	11.06	322825	645651.90
	FQ1-21-2 (2)	11.6	22.3	8.0425	119.1	11.06	322825	645651.90
	FQ1-21-2 (3)	11.6	22.3	8.0425	119.1	11.06	322825	645651.90
	FQ1-21-2 (4)	11.6	22.3	8.0425	119.1	11.06	322825	645651.90
	FQ1-21-2 (5)	11.6	22.3	8.0425	119.1	11.06	322825	645651.90
	FQ1-21-2 (6)	11.6	22.3	8.0425	119.1	11.06	322825	645651.90
	FQ1-21-3 (1)	12.1	21.6	8.0425	110.3	10.98	323963	625384.80
	FQ1-21-3 (2)	12.1	21.6	8.0425	110.3	10.98	323963	625384.80
	FQ1-21-3 (3)	12.1	21.6	8.0425	110.3	10.98	323963	625384.80
	FQ1-21-3 (4)	12.1	21.6	8.0425	110.3	10.98	323963	625384.80
	FQ1-21-3 (5)	12.1	21.6	8.0425	110.3	10.98	323963	625384.80
	FQ1-21-3 (6)	12.1	21.6	8.0425	110.3	10.98	323963	625384.80

表 3-3 生活饮用水检测结果表

NO.1

检测项目 (单位)	样品编号/检测点位/结果	《生活饮用水卫生标准》 (GB5749-2022)
	YYS1-1-1 生活饮用水监测点 (E88°21'18", N29°13'31")	
总大肠菌群(MPN/100mL)	未检出	不应检出
大肠埃希氏菌(MPN/100mL)	未检出	不应检出
砷 (mg/L)	0.001L	0.01
镉 (mg/L)	0.0005L	0.005
六价铬 (mg/L)	0.004L	0.05
铅 (mg/L)	0.0025L	0.01
汞 (mg/L)	0.0001L	0.001
氰化物 (mg/L)	0.002L	0.05
氟化物 (mg/L)	0.2L	1.0
溴酸盐 (mg/L)	0.005L	0.01
三卤甲烷 (mg/L)	二氯一溴甲烷	0.000015L
	一氯二溴甲烷	0.000016L
	三溴甲烷	0.0005L
	三氯甲烷 (mg/L)	0.0002L
		0.06 该类化合物中各种化合物的实测浓度与其各自限值的比值之和不超过 1
三溴甲烷	0.0005L	0.1
亚硝酸盐 (mg/L)	0.04L	0.7



NO.2

检测项目 (单位)	样品编号/检测点位/结果	《生活饮用水卫生标准》 (GB5749-2022)
	YYS1-1-1 生活饮用水监测点 (E88°21'18", N29°13'31")	
氯酸盐 (mg/L)	0.23L	0.7
色度 (度)	5L	15
浑浊度 (NTU)	1L	1
臭和味 (无量纲)	无	无异臭、异味
肉眼可见物 (无量纲)	无	无
pH 值 (无量纲)	6.94	不小于 6.5, 不大于 8.5
铝 (mg/L)	0.010L	0.2
铁 (mg/L)	0.3L	0.3
锰 (mg/L)	0.1L	0.1
铜 (mg/L)	0.2L	1.0
锌 (mg/L)	0.05L	1.0
氯化物 (mg/L)	8.0	250
硫酸盐 (mg/L)	13.6	250
溶解性总固体 (mg/L)	208	1000
总硬度 (mg/L)	172	450
高锰酸盐指数 (mg/L)	0.81	3
二氯乙酸 (mg/L)	0.002L	0.05
三氯乙酸 (mg/L)	0.001L	0.1

检测项目 (单位)	样品编号/检测点位/结果	《生活饮用水卫生标准》 (GB5749-2022)
	YYS1-1-1 生活饮用水监测点 (E88°21'18", N29°13'31")	
总α放射性 (Bq/L)	0.02L	0.5 (指导值)
总β放射性 (Bq/L)	0.03L	1 (指导值)
菌落总数 (CFU/mL)	30	100
硝酸盐氮 (mg/L)	0.7	10
氨 (以 N 计) (mg/L)	0.02L	0.5
备注	1.采样方法: 瞬时采样; 2.“L”表示检测结果低于方法检出限; 3.本次该检测点位 39 项检测指标采样分析结果均达到《生活饮用水标准》(GB5749-2022)的限值标准要求。	

表 3-4 噪声检测结果表

NO.1

检测人员	平措欧珠、西热朗加				仪器校准值 dB(A)	
检测环境条件	日期: 2024.06.26-2024.06.27		天气状况: 晴		检测期间最大风速 (m/s) : 昼间 1.0、夜间 1.0	
					检测前	检测后
检测内容	检测点位	检测日期	检测结果 Leq 【dB(A)】			
			时段 (昼间)		时段 (夜间)	
生产噪声	厂界外东侧 1m 处	2024.06.26-2024.06.27	10:03-10:13	53.1	00:10-00:20	41.8
生产噪声	厂界外南侧 1m 处	2024.06.26-2024.06.27	10:17-10:27	52.3	00:25-00:35	41.3
生产噪声	厂界外西侧 1m 处	2024.06.26-2024.06.27	10:31-10:41	53.6	00:39-00:49	40.5
生产噪声	厂界外北侧 1m 处	2024.06.26-2024.06.27	10:45-10:55	51.5	00:53-01:03	42.4
《工业企业厂界环境噪声排放标准》(GB 12348-2008) 表 1 限值						
时段	0 类	1 类	2 类	3 类	4 类	
昼间	50	55	60	65	70	
夜间	40	45	50	55	55	
备注	本次检测结果均达到《工业企业厂界环境噪声排放标准》(GB 12348-2008) 的 1 类标准。					

NO.2

检测人员	平措欧珠、西热朗加										仪器校准值 dB(A)	
检测环境条件	日期: 2024.06.26-2024.06.27		天气状况: 晴			检测期间最大风速 (m/s) : 1.2					检测前	检测后
											93.8	94.0
检测内容	检测点位	检测结果 Leq 【dB(A)】										
		检测日期	测量时段		Leq	Lmax	L10	L50	L90	Lmin	SD	
生产噪声	吉定镇小学吉定镇小学 (E88°21'20", N29°13'0")	2024.06.26-	昼间	11:00-11:10	45.7	56.4	48.4	40.2	39.6	35.6	2.8	
		2024.06.27	夜间	01:10-01:20	39.2	59.6	41.7	38.2	34.3	29.6	1.5	
生产噪声	丹丹村 (E88°20'4", N29°13'32")	2024.06.26-	昼间	11:15-11:25	44.8	57.4	46.0	43.2	40.3	34.9	2.3	
		2024.06.27	夜间	01:25-01:35	38.3	59.3	39.4	36.5	35.1	29.3	1.6	
生产噪声	加木村 (E88°21'31", N29°14'2")	2024.06.26-	昼间	11:30-11:40	44.1	62.8	46.8	42.8	39.3	34.9	2.5	
		2024.06.27	夜间	01:40-01:50	37.4	62.1	38.9	35.9	33.0	28.0	1.7	
《声环境质量标准》(GB3096-2008)表1限值												
时段	0类	1类	2类	3类	4类							
					4a类			4b类				
昼间	50	55	60	65	70			70				
夜间	40	45	50	55	55			60				
备注	本次检测结果均达到《声环境质量标准》(GB3096-2008)的0类标准。											

## 4. 仪器校准及质量控制一览表

检测日期	仪器型号/编号	标准气体	保证值	测定结果		相对误差 (%)		允许相对误差 (%)	结果评价
				采样前	采样后	采样前	采样后		
2024.06.28	ZR-3260/ STT-XC0116	二氧化硫 (mg/m <sup>3</sup> )	181	182	183	0.5	1.1	±5	合格
2024.06.28	ZR-3260/ STT-XC0116	一氧化氮 (mg/m <sup>3</sup> )	201	198	203	-1.5	1.0		合格
2024.06.28	ZR-3260/ STT-XC0116	二氧化氮 (mg/m <sup>3</sup> )	151	149	152	-1.3	0.7		合格

## 5. 说明：监测质量保证和质控措施

- 参与本次监测人员均持有相关监测项目考核合格上岗证；
- 严格执行国家标准及监测技术规范，现场监测仪器设备采样前、后均进行校准，采用国家二氧化硫、氮氧化物和氧气标准气体对烟气测试仪进行校准，要求标准偏差不超过±5%；采用平行样、有证标准样品等措施实施质量控制，本次实验室分析质控数据均合格；
- 本次监测所用仪器设备均经计量检定或校正合格，且在有效期内使用；
- 本次所用监测方法标准、技术规范均为现行有效的国家标准；
- 监测数据和报告均实行三级审核。

\*\*\*报告结束\*\*\*

附件一: 点位图



点位图



点位图:





点位图:



点位图:



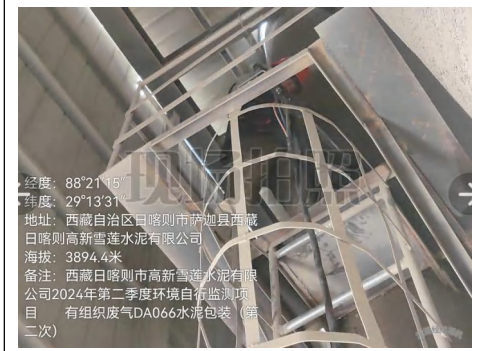
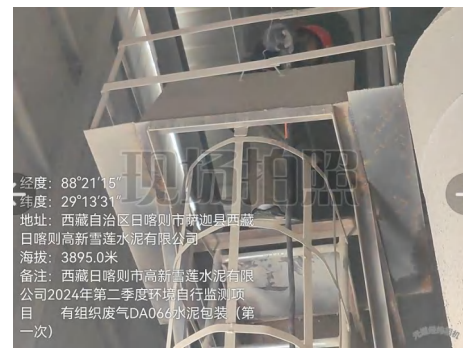
附件二: 现场采样照片



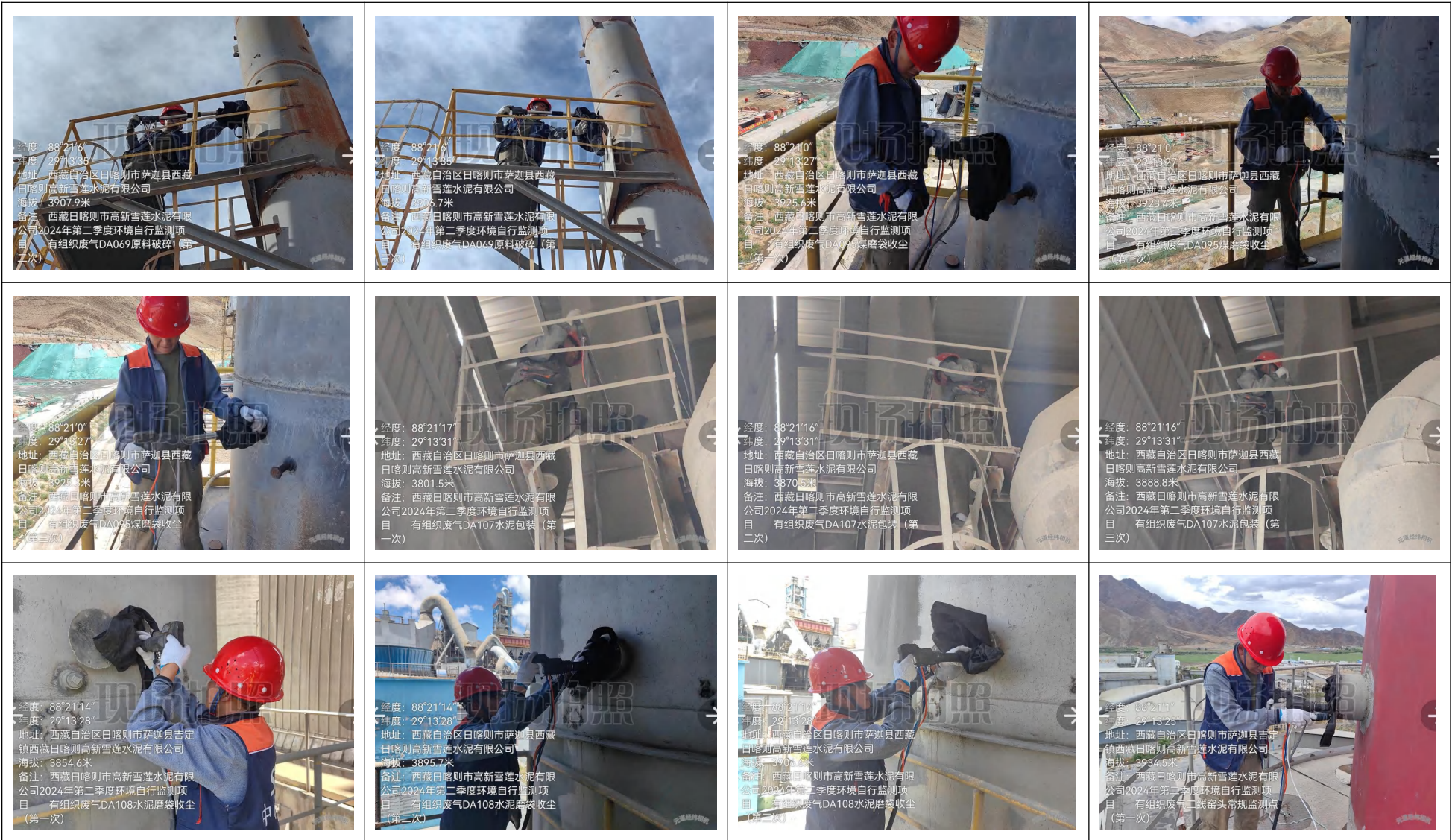
现场采样照片:



现场采样照片:



现场采样照片:



现场采样照片:



现场采样照片:

